

RAPPORT ANNUEL 2019-2020

Centre de prévention du suicide de Québec



TABLE DES MATIÈRES

Mot de la présidence et de la direction générale	4
1. Le Centre de prévention du suicide de Québec	5
1.1. Mission, objectifs, valeurs et principes	5
Mission	5
Objectifs	5
Valeurs	5
Principes fondamentaux endossés par le CPSQ	5
1.2. Conformité aux règles du Programme de soutien aux organismes communautaires (PSOC)	6
1.3. Membres du conseil d'administration 2019-2020	7
1.4. L'équipe du CPSQ	8
2. Fonctionnement démocratique	9
2.1. Conseil d'administration	9
Quelques dossiers en rafale	9
2.2. Assemblée générale annuelle (AGA)	9
3. Activités liées aux objectifs	10
3.1. Services d'intervention	10
3.2. Activités de formation et de sensibilisation	13
3.2.1. Formations pour les intervenants et les professionnels	13
4. Vie associative	14
4.1. Soutien professionnel aux partenaires	14
4.2. Concertation et partenariat aux plans régional et provincial	14
5. Contribution de la communauté	16
5.1. Activités citoyennes	16
5.2. Semaine québécoise de prévention du suicide	19
5.3. Journée mondiale de la prévention du suicide	20
5.4. Journée internationale des endeuillés par suicide	20
6. Fondation du Centre de prévention du suicide de Québec	21
Quelques dossiers en rafale	21
6.1. L'équipe de la Fondation	21
6.2. Campagne majeure de financement	22
6.3. Programmes soutenus par la Fondation	23
6.3.1. Et moi, comment ça va ?	23
6.3.2. Semblables et différents	23
6.3.3. Les amis de Zippy	24
6.4. Formations et ateliers de sensibilisation dispensés par la Fondation	24
6.4.1. Formation « Agir en Sentinelle pour la prévention du suicide »	24
6.4.2. Formation « Relayeur en prévention du suicide »	24
6.4.3. Ateliers de sensibilisation	25
7. Communications	26
7.1. Médias sociaux	26
7.2. Visibilité obtenue dans le cadre de la campagne majeure de financement	26
Parution dans les journaux	26
Remerciements aux donateurs	26

L'utilisation du genre masculin a été adoptée afin de faciliter la lecture et n'a aucune intention discriminatoire.

Les abréviations CPS et CPSQ, utilisées dans ce document, réfèrent respectivement à centre de prévention du suicide et Centre de prévention du suicide de Québec.

Mot de la présidence et de la direction générale

Le Centre de prévention du suicide de Québec (CPSQ) conclut une année 2019-2020 riche en réalisations et accomplissements.

Cette période a été marquée par la campagne majeure de financement qui a permis à la Fondation d'amasser 2,1 millions de dollars au profit de la prévention du suicide à Québec, surpassant ainsi son objectif initial. La Fondation a pu compter sur l'implication de coprésidents engagés et sur l'appui d'un cabinet de campagne motivé.

La fin de l'année financière 2020 a été définie par la pandémie qui a frappé le monde entier. Comme toutes les organisations, le CPSQ s'est adapté à cette nouvelle réalité. Depuis le jour 1, la direction générale s'assure que l'ensemble des mesures de santé et sécurité instaurées par la Santé publique soient respectées. Nous avons pu compter sur la collaboration de tous les membres de notre équipe dans cette aventure et nous sommes fiers de pouvoir dire qu'aucune éclosion de COVID-19 n'est survenue au sein de notre établissement.

Encore cette année, nous tenons à remercier l'ensemble des personnes qui ont soutenu de près ou de loin notre organisation. Que ce soit les citoyens qui ont tenu des activités au profit de notre organisme, les bénévoles qui ont donné de leur temps ou les donateurs qui ont soutenu financièrement notre cause, ces personnes sont des ambassadeurs pour la prévention du suicide. Chaque geste contribue directement à prévenir le suicide. Nous souhaitons également remercier les membres du conseil d'administration pour leur implication et leur appui.

Finalement, nous désirons souligner le travail de nos intervenants qui, jour après jour, sont présents pour prévenir le suicide dans la région de la Capitale-Nationale.



Richard Gauthier
Président du CPSQ



Lynda Poirier
Directrice générale du CPSQ

1. Le Centre de prévention du suicide de Québec

1.1. Mission, objectifs, valeurs et principes

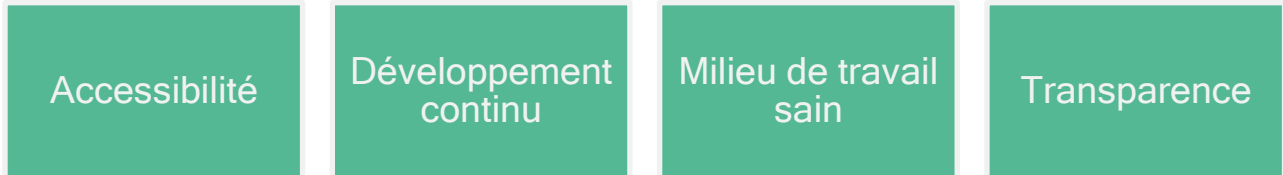
Mission

Le CPSQ est un organisme communautaire qui offre des services professionnels et spécialisés afin de promouvoir la prévention et l'intervention auprès des personnes suicidaires, de leurs proches et des personnes endeuillées par suicide. De plus, le CPSQ offre de la formation et du soutien à l'intervention auprès des professionnels ou des aidants naturels.

Objectifs

- Intervenir auprès de personnes suicidaires, de leurs proches et des personnes endeuillées à la suite d'un suicide;
- Participer à la réduction du nombre de décès par suicide sur le territoire de Québec;
- Assumer un rôle d'éducation auprès de la population par la formation;
- Organiser un ensemble d'actions tant préventives que curatives afin de contrer le suicide, ce problème majeur au sein de notre société;
- Mettre en place des programmes qui offrent des conditions favorables à la bonne santé physique et mentale des employés.

Valeurs



Principes fondamentaux endossés par le CPSQ

- La protection de la vie humaine est une valeur supérieure à toute autre;
- Chaque personne a le droit au respect de sa dignité et de son intégrité;
- Le CPSQ a un devoir de référence à des services professionnels plus adaptés lorsque la situation le nécessite;
- Le personnel a le devoir de favoriser l'excellence des services dispensés à la population. En plus du respect de la confidentialité, chaque membre de l'organisme a aussi l'obligation de loyauté, d'intégrité et d'allégeance aux principes du CPSQ.

1.2. Conformité aux règles du Programme de soutien aux organismes communautaires (PSOC)

Le CPSQ est incorporé depuis le 1^{er} février 1979 en vertu de la *Loi sur les compagnies, Partie 3* (RLRQ.C.C-38).

Le CPSQ est un organisme communautaire à but non lucratif guidé par l'ensemble des meilleures pratiques en prévention du suicide reconnues par le MSSS et il répond aux critères de l'action communautaire autonome. Il offre des services professionnels et spécialisés (intervention téléphonique 24 h / 7 jours, intervention en face à face, individuelle et de groupe, et intervention directement dans le milieu de la personne en détresse si nécessaire) auprès des personnes suicidaires, de leurs proches et des personnes endeuillées à la suite d'un suicide. Il offre aussi une gamme de formations spécialisées et accompagne l'ensemble de la population dans les actions liées à la promotion de la prévention du suicide.

Ainsi, le CPSQ correspond à la définition que le MSSS donne, dans sa *Brochure PSOC 2015-2016* encore en vigueur, d'un organisme communautaire de type *Milieu de vie et de soutien dans la communauté* : «Un milieu de vie se définit comme un lieu d'appartenance et de transition, un réseau d'entraide et d'action. Ces caractéristiques trouvent leur prolongement dans des activités qui, bien que très diversifiées, peuvent être regroupées ainsi : des services de soutien individuel, de groupe et collectif, des activités éducatives, des actions collectives ainsi que des activités promotionnelles et préventives. Ce sont des organismes au service d'une communauté ciblée qui ne rejoignent pas uniquement des personnes en difficulté, mais également des groupes de personnes ayant des caractéristiques communes. Ces organismes disposent d'un local pour l'accueil des personnes. Par ailleurs, certains interviennent en plus dans le milieu de vie naturel des communautés qu'ils desservent. Certains organismes partagent ces stratégies d'intervention sans toutefois offrir de milieu d'appartenance. Leur action porte sur des problématiques précises et vise la prise en charge des situations par les personnes en cause.»

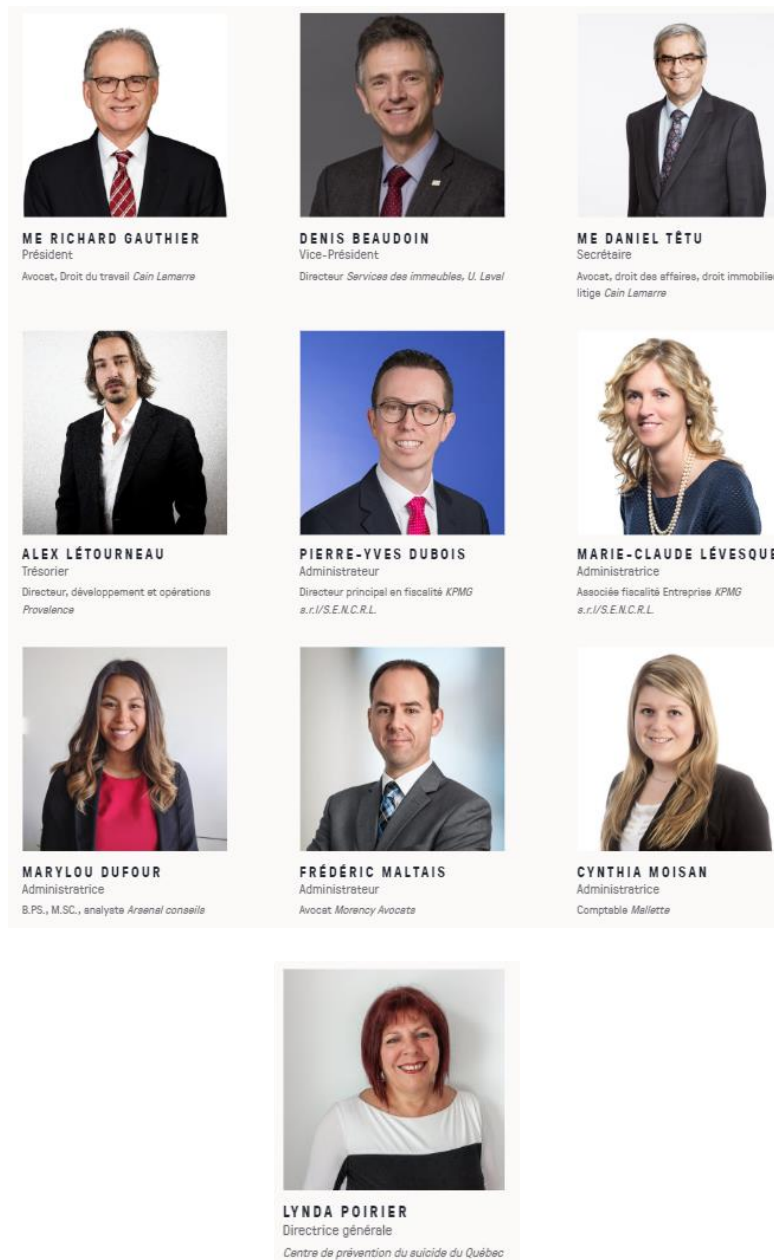
Il répond aussi aux critères d'admissibilité du PSOC, soit :

- être une personne morale constituée en vertu d'une loi du Québec à des fins non lucratives dont les affaires sont administrées par un conseil d'administration composé majoritairement d'utilisateurs des services de l'organisme ou de membres de la communauté qu'il dessert et dont les activités sont reliées au domaine de la santé et des services sociaux (Loi sur les services de santé et les services sociaux, article 334);
- s'être doté de règlements généraux dûment approuvés en assemblée générale et révisés au besoin;
- réaliser des activités qui s'inscrivent dans la structure d'accueil du programme telles qu'elles y sont définies.

1.3. Membres du conseil d'administration 2019-2020

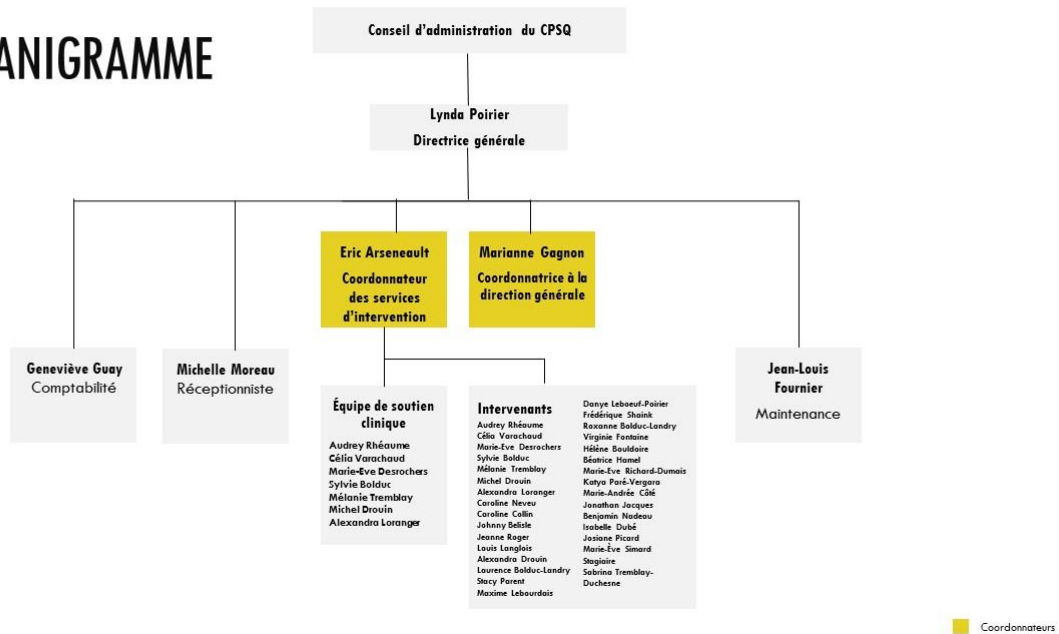
Le conseil d'administration est constitué de personnes bénévoles qui ont un engagement profond envers la prévention du suicide. Le conseil d'administration exerce un pouvoir décisionnel sur toutes les grandes orientations et actions du CPSQ. Il se doit de garder une vue d'ensemble sur la totalité des facettes du CPSQ et d'exercer une fonction de gouvernance. Il veille également à ce que l'organisation s'acquitte de ses obligations.

Comme entité juridique, le conseil d'administration est responsable et imputable de ses actions. Pour s'acquitter de ses responsabilités, il peut mettre sur pied des comités statutaires ou ad hoc. Tous ces comités sont chargés de scruter et d'analyser les questions relevant de leurs champs respectifs de compétence et de formuler des recommandations au CA.



1.4. L'équipe du CPSQ

ORGANIGRAMME



Pour offrir ses services, le CPSQ compte sur une équipe d'une trentaine de professionnels qui ont choisi de s'investir au quotidien en prévention du suicide. Vingt (20) d'entre eux sont dédiés aux services directs à la population (coordination clinique, cliniciens, intervenants de crise et formateurs) et ils sont rémunérés pour le faire.

Ils sont formés et diplômés (niveaux maîtrise, baccalauréat ou collégial) en administration, psychologie, travail social, éducation spécialisée, intervention en délinquance, toxicomanie, orientation ou ont une formation généraliste en relation d'aide.

Pour maintenir les compétences de l'équipe et pour s'assurer de la mise à niveau quant aux meilleures pratiques en intervention et en gestion, la formation continue est favorisée tant pour le personnel clinique que pour les employés de soutien et la direction. De plus, soulignons que l'équipe d'intervention peut compter, depuis plus de 20 ans, sur un soutien clinique en tout temps. Ce soutien clinique contribue à diminuer le stress au travail et à prévenir l'épuisement professionnel.

2. Fonctionnement démocratique

2.1. Conseil d'administration

Au cours de l'année 2019-2020, le conseil d'administration a tenu 5 rencontres régulières.

DATE	MOYEN	NOMBRE DE MEMBRES
15/05/2019	CA régulier	7/9
12/09/2019	CA régulier	6/9
28/11/2019	CA régulier	7/9
15/01/2020	CA régulier	8/9
18/03/2020	CA régulier	10/10

Outre la gouvernance du CPSQ, le conseil d'administration a traité plusieurs dossiers au cours de l'année 2019-2020.

Quelques dossiers en rafale

- Notoriété et visibilité : Le CPSQ a profité de la campagne majeure de financement pour obtenir plus de visibilité. Plusieurs parutions dans les médias ont permis à l'organisme de faire connaître ses services et son impact à travers la région de la Capitale-Nationale.
- Semaine de prévention du suicide 2020 : Plusieurs activités et actions de communication ont été réalisées dans le cadre de la SPS afin d'accroître la notoriété et le rayonnement de l'organisation.
- Comité responsable de la gestion de l'immeuble : Ce comité de travail a été créé suite au départ du locataire qui occupait l'espace au rez-de-chaussée. Suite à une offre d'achat reçue par un courtier, une réflexion a été entamée afin de déterminer si une vente pouvait être envisageable.
- Gestion de la COVID-19 : La pandémie a eu un impact sur l'ensemble des activités du CPSQ. Les activités de formation ont été annulées et les rencontres en face à face ont été mises en suspens, alternativement remplacées par des rencontres téléphoniques. En plus de revoir les méthodes de travail, des nouvelles mesures de santé et sécurité ont été implantées afin de protéger le personnel. Le télétravail a été adopté pour le personnel administratif. Une solution de téléphonie IP a également été mise en place si une éclosion de COVID-19 survenait au sein de l'équipe d'intervention.
- Stratégie numérique : Le CPSQ sera un des trois établissements mandataires du service provincial d'intervention chat/texto. Le lancement du clavardage est prévu le 13 octobre 2020 à midi.
- Poste vacant : Avec le départ prévu de certains administrateurs, une analyse de besoins a été effectuée par les membres du conseil d'administration. Il a été possible d'identifier des compétences et des expertises spécifiques dans la sélection des prochains candidats.

2.2. Assemblée générale annuelle (AGA)

L'assemblée générale annuelle s'est tenue le mardi 18 juin 2019 de 19 h 15 à 20 h 40. Quatorze (14) membres étaient présents.

Lors de cette assemblée, le rapport d'activités et les états financiers 2018-2019 ont été adoptés ainsi que les prévisions budgétaires et le plan d'actions pour l'année 2019-2020. Une modification aux règlements généraux a été adoptée à l'unanimité. Dorénavant, les administrateurs sont élus pour un mandat de trois (3) ans et sont rééligibles.

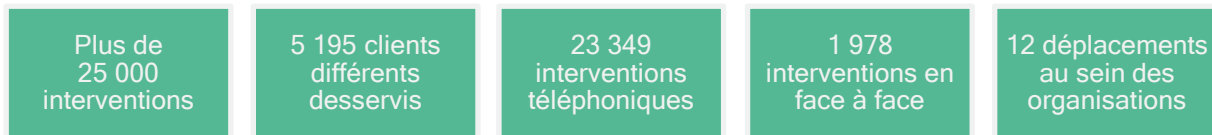
3. Activités liées aux objectifs

Les services du CPSQ s'adressent à toutes les personnes touchées ou préoccupées par la problématique du suicide résidant dans la grande région de la Capitale-Nationale. Dans le cadre de sa mission, le CPSQ a défini deux champs d'activités qui sont étroitement reliés entre eux et qui forment l'ensemble des activités de prévention du suicide : les services d'intervention incluant les services de 1re ligne et les services de consultation clinique et les services de formation et de sensibilisation.

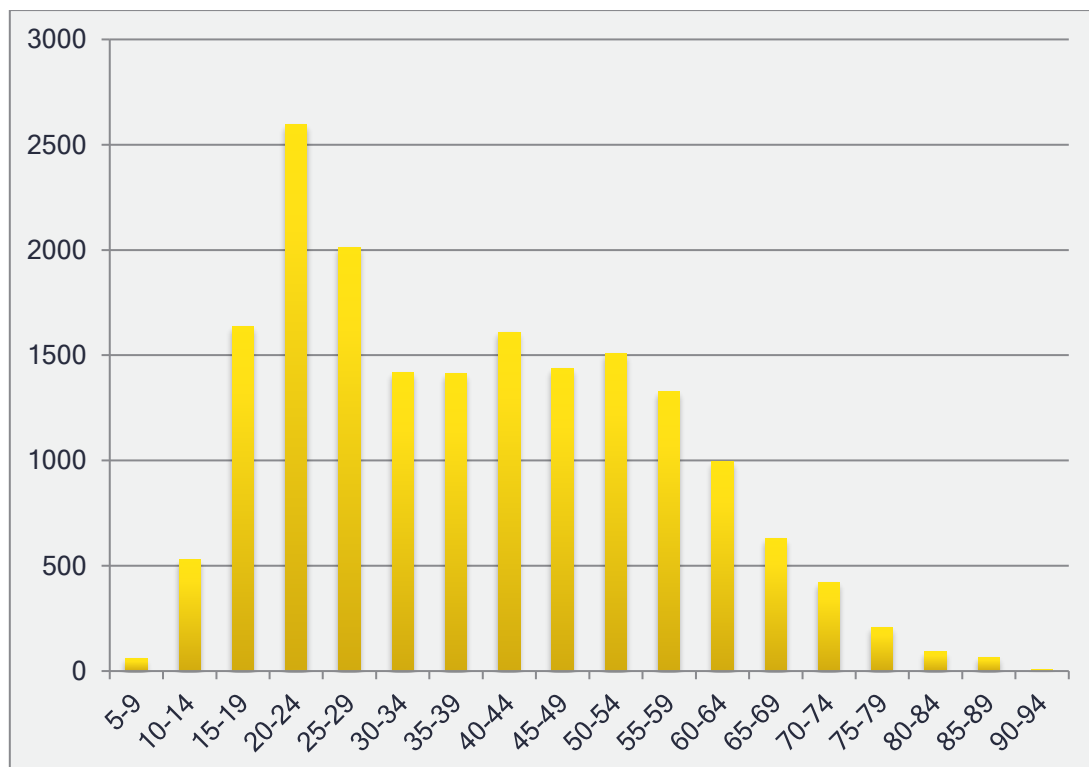
En date du 31 mars 2020, alors que la pandémie frappait notre province, le CPSQ s'est mobilisé afin d'assurer le maintien des services offerts à la clientèle, tout en protégeant la santé et la sécurité de ses intervenants. Les rencontres en face à face ont notamment été substituées par des rencontres téléphoniques.

3.1. Services d'intervention

Les services d'intervention regroupent les services de première ligne et les services de consultation clinique. Ces services complémentaires se distinguent par leurs modalités, leur durée et leurs objectifs.



Nombre d'intervention par groupe d'âge



Les services de première ligne, porte d'entrée de nos services de consultation clinique, sont offerts par une équipe multidisciplinaire d'intervenants spécialisés. Cette équipe continue toujours de se démarquer par son professionnalisme et son dévouement envers la clientèle.



L'équipe des services de première ligne assure les services suivants :

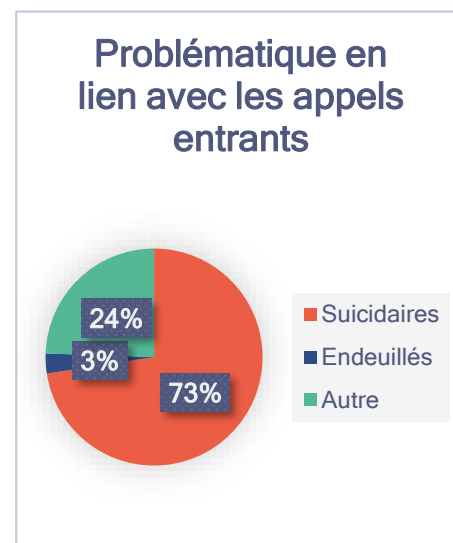
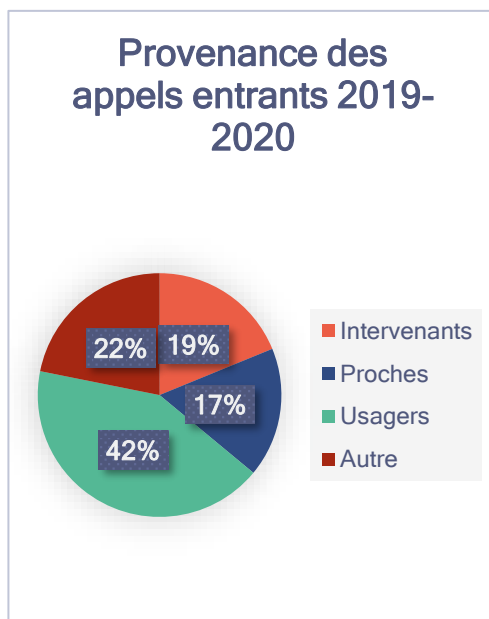
1. L'intervention téléphonique (appels reçus et relances) accessible 24 heures par jour, 7 jours par semaine ;
2. Les rencontres de crise (face à face) au CPSQ ou à domicile, disponibles généralement de 8 h à 20 h ;
3. Les déplacements dans différents milieux lors de postvention, disponibles généralement de 8 h à 20 h.

Les services de consultation clinique comptent deux volets, soit le suivi thérapeutique étroit de courte durée offert dans le cadre du Programme SILAR (Service Intégré de Liaison, d'Accompagnement et de Relance) ainsi que les services aux personnes endeuillées à la suite du suicide d'un proche.

Intervention téléphonique

Le service d'intervention téléphonique s'adresse aux personnes suicidaires, aux proches des personnes suicidaires (tiers), aux personnes endeuillées à la suite d'un suicide ainsi qu'aux intervenants en relation d'aide ayant besoin de soutien dans leurs interventions. C'est donc la porte d'entrée pour toutes les clientèles desservies par le CPSQ et il offre un accès direct à tous les autres services d'intervention. Lorsqu'un appel entre, la demande est évaluée, traitée et orientée dans nos services et/ou vers une ressource dans le réseau local, selon les besoins exprimés par la personne.

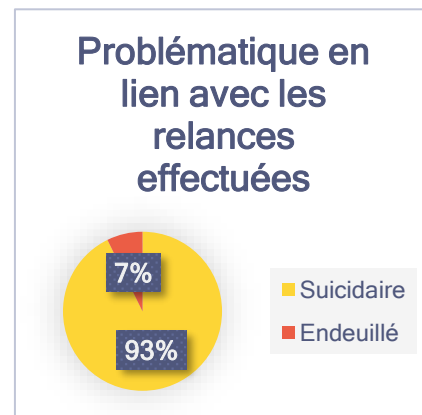
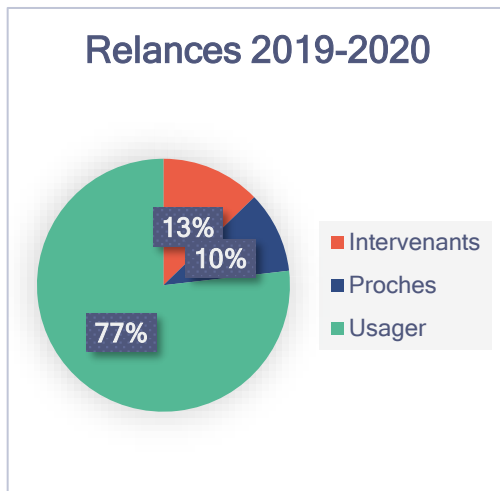
Il est à noter qu'à titre de mandataire de la ligne 1 866 APPELLE, ligne québécoise de prévention du suicide, tous les appels en provenance de la région de la Capitale-Nationale sont acheminés au 418 683-4588.



- 16 959 appels entrants, une augmentation de **1 099** comparativement à l'année précédente ;
- 31% des appels provenaient du numéro 1 866 APPELLE.

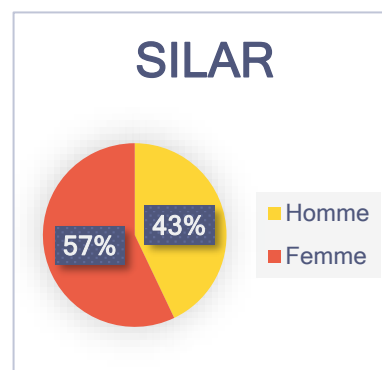
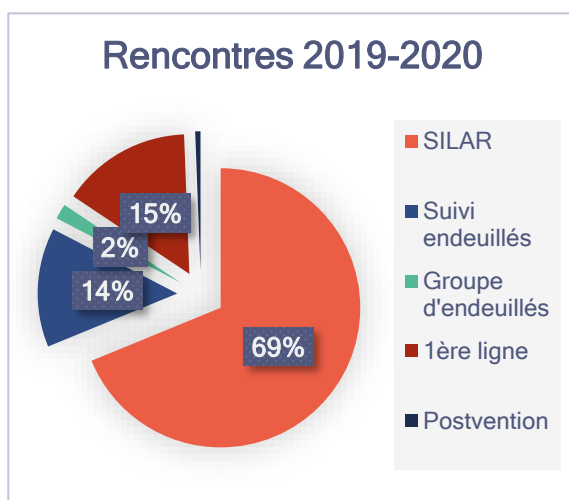
Relance téléphonique

Ce service permet aux intervenants de première ligne d'entrer en contact avec une personne en détresse après obtention de l'autorisation d'un intervenant ou d'un proche. Ces interventions ont pour objectif de créer un lien et d'assurer la sécurité d'une personne suicidaire dans divers contextes.



- 6 390 relances effectuées, une augmentation de 1 145 comparativement à l'année précédente.

Rencontres



- 1 361 rencontres ont été tenues dans le cadre du programme SILAR ;
 - 57% des usagers étaient des femmes, alors que 43% des usagers étaient des hommes ;
- 297 rencontres en face à face de première ligne ont été effectuées ;
 - 62% des usagers étaient des femmes, alors que 38% des usagers étaient des hommes.

Déplacements

Lorsque survient un suicide ou une tentative de suicide, l'équipe de première ligne est appelée à se déplacer dans le milieu affecté afin d'organiser les services de postvention pour soutenir les personnes touchées.

Au cours de la dernière année, **12** rencontres de postvention ont nécessité un déplacement au sein des organisations, représentant des interventions auprès de centaines de personnes.

3.2. Activités de formation et de sensibilisation

Le CPSQ occupe également un rôle de formateur dans la région de la Capitale-Nationale. Il offre des activités de formation autant aux intervenants du réseau qu'aux personnes intéressées par la prévention du suicide. La formation représente une mesure phare pour réduire le nombre de décès par suicide, offrant des outils aux participants pour détecter la personne suicidaire et la référer à une ressource d'aide appropriée.

3.2.1. Formations pour les intervenants et les professionnels

Intervenir auprès de la personne suicidaire à l'aide de bonnes pratiques

Le CPSQ est l'organisme mandaté pour dispenser cette formation sur le territoire de la Capitale Nationale. La formation accréditée par la Société de formation et d'éducation continue (SOFÉDUC) a été développée par l'Association québécoise de prévention du suicide (AQPS), le Ministère de la santé et des services sociaux (MSSS), Suicide Action Montréal, le Centre de santé et services sociaux – Institut universitaire de gériatrie de Sherbrooke ainsi que ses auteurs. D'une durée de 21 heures, elle s'adresse aux intervenants issus de différents milieux possédant des habiletés de base en intervention et travaillant auprès d'une clientèle vulnérable au suicide. Elle permet de développer les compétences spécifiques à une intervention complète et adaptée auprès de la personne suicidaire.

444
intervenants
formés

37
formations
dispensées

4. Vie associative

4.1. Soutien professionnel aux partenaires

Le travail d'intervention et de prévention du suicide repose sur la collaboration. Les différentes expertises propres à chaque organisation contribuent à réduire le nombre de suicides. Un des rôles du CPSQ consiste à offrir un soutien professionnel à ses partenaires confrontés aux réalités suicidaires de leurs clientèles.

Ainsi, pour partager nos connaissances et favoriser l'utilisation des pratiques reconnues en prévention du suicide, nous siégeons sur plusieurs comités et sommes consultés notamment par les organismes suivants :

- le CIUSSS de la Capitale-Nationale et plusieurs de ses installations (CHU de Québec, Centre de réadaptation en dépendance de Québec, Centre jeunesse de Québec, CLSC, Institut universitaire en santé mentale de Québec)
- MIELS-Québec
- le Service de police de Wendake
- la base militaire de Valcartier
- le centre de détention
- les maisons de jeunes
- Les commissions scolaires
- le Centre de santé Marie-Paule-Sioui-Vincent (Wendake)
- le Regroupement des cégeps du Québec
- le Centre de crise de Québec (CCQ)
- le Cégep Garneau
- le Programme d'encadrement clinique et d'hébergement (PECH)
- l'Université Laval
- La Boussole
- AutonHommie
- le Service de police de la Ville de Québec
- Interligne

4.2. Concertation et partenariat aux plans régional et provincial

La collaboration entre les différents acteurs d'un milieu est importante et essentielle pour rejoindre les diverses clientèles. Le CPSQ a continué d'accroître sa présence locale en poursuivant le développement de ses relations avec des partenaires bien intégrés dans le milieu. Des organismes comme le Centre communautaire Jean-Guy Drolet, l'Association des proches aidants de la Capitale-Nationale, Contact aînés et le Carrefour des proches aidants de Québec ne sont que quelques exemples de ces partenaires communautaires.

Au plan régional :

- Tables de concertation de la Capitale-Nationale;
- Table de concertation des personnes âgées de la Capitale-Nationale
- Comité aviseur sur le suicide et la santé mentale du Centre Jeunesse de Québec;
- Comité de prévention du suicide de la Sécurité publique;
- Comité de prévention du suicide du Centre de détention de Québec;
- Centre de santé Marie-Paule Sioui-Vincent (Wendake);
- Comité régional de prévention du suicide du CIUSSS de la Capitale-Nationale;
- Regroupement des représentants en prévention du suicide des établissements d'enseignement supérieur de Québec et Lévis (les Cégeps Garneau, Sainte-Foy, Limoilou et Lévis Lauzon, ainsi que l'Université Laval);
- Membre des comités locaux en prévention du suicide des divers établissements d'enseignement;
- Membre du Regroupement des organismes communautaires de la région 03.

Au plan provincial :

- Conseil québécois LGBT;
- Membre de l'Association québécoise de prévention du suicide;
- Membre du Regroupement des centres de prévention du suicide du Québec;
- Membre du Regroupement provincial en santé et bien-être des hommes;
- Membre du Regroupement pour la valorisation de la paternité ;
- Membre de l'Alliance des groupes d'intervention pour le rétablissement en santé mentale au Québec.
- Membre du Centre de recherche et d'intervention sur le suicide, enjeux éthiques et pratiques de fin de vie.

Au plan fédéral :

- Membre de la Canadian association for suicide prevention.

Il importe aussi de préciser que, depuis déjà plusieurs années, le CPSQ travaille en étroite partenariat, à titre de répondant régional pour la ligne 1 866 APPELLE, avec les CPS de Charlevoix et de Portneuf. Des ententes claires ont été conclues avec chacun des CPS pour répondre à leurs appels lorsque nécessaire. Depuis un peu plus de deux ans, nous avons aussi établi un partenariat avec le CPS Faubourg (région des Laurentides) afin de prendre en charge ses lignes d'intervention téléphonique pour des périodes préalablement définies.

5. Contribution de la communauté

Le Centre de prévention du suicide de Québec peut compter sur une communauté dévouée pour la prévention du suicide. Toutes les activités organisées par les membres de notre collectivité au profit du CPSQ ont un impact majeur sur la visibilité des services d'intervention offerts par le Centre. Ces ambassadeurs ont sensibilisé directement leur entourage à la cause, en plus de rappeler que l'aide existe.

5.1. Activités citoyennes



Black and White Company

Mathieu Sévigny et Félix Paré lancent leur entreprise de vêtements Black and White company. 25\$ par chandail vendu est remis à notre organisme, en l'honneur de leur ancien coéquipier Dannick Breton.



Crossfit Trillium

L'équipe de CrossFit Trillium a réalisé un entraînement au profit du Centre de prévention du suicide de Québec dans le cadre d'une journée thématique.



Syndicat des fonctionnaires municipaux de Québec (SFMQ)

Dans le cadre de la Fête des travailleurs, le Syndicat des fonctionnaires municipaux de Québec a remis un don de 2000\$ au CPSQ.



Studio Rock Tattoo

Claude Pigeon du Studio Rock Zone Tattoo a décidé de remettre un don de 1 150\$ au Centre de prévention du suicide de Québec.



Jasmin court pour la vie

En mai 2019, Jasmin Hains a pris part à la *Trail de la Muraille de Chine* organisée par Courir pour la vie. Son parcours a permis d'amasser plus de 12 000\$, en plus de solliciter un don de 20 000\$ par la Fondation Chopin-Péladeau, en soutien au défi qu'il s'est lancé.



Groupe de marcheurs

Chaque mois, ce groupe de marcheurs se rassemble afin de pratiquer cette passion commune tout en amassant des fonds au profit d'une cause de leur choix.



Fondation Énergie Valero

Dans le cadre de sa 14e Classique de golf annuelle au bénéfice des enfants, la Fondation Énergie Valero du Canada a remis la somme de 10 000\$ à notre organisme pour promouvoir le programme Les Amis de Zippy.



La randonnée pour la vie

L'Écurie Noire Custom Club organise annuellement La randonnée pour la vie, une randonnée en moto à basse vitesse au profit de trois organismes. Une partie des fonds amassés sera remise au Centre de prévention du suicide de Québec.



LAN au profit du CPSQ

Nathan Beaulieu a tenu un « live streaming » de 24 heures sur la plateforme Twitch et a amassé des dons au profit de notre organisme. Son initiative a permis de récolter plus de 1 000\$ pour la prévention du suicide.



Sam Breton - Gala Sébastien Bouchard

Au mois de septembre dernier avait lieu la 8e édition du Gala d'humour Sébastien Bouchard que l'humoriste Sam Breton organise afin d'amasser des fonds pour la prévention du suicide. Il a choisi de remettre tous les profits de son spectacle au CPSQ, soit 15 375\$.



Coffrage LD

L'entreprise Coffrage LD a lancé le défi à certains de ses employés de raser leur barbe. En échange, l'organisation s'engageait à verser une contribution à un organisme de leur choix. Près de 25 travailleurs ont décidé de participer à cette initiative au profit du CPSQ.



Implication d'étudiantes du Cégep Sainte-Foy

Trois étudiantes du Cégep de Sainte-Foy ont organisé l'événement Soirée Éphémère, une activité offrant aux petites entreprises qui vendent principalement en ligne l'occasion de communiquer et de vendre leurs produits dans un espace physique le temps d'une soirée.



Fonds Alpha de l'Université Laval

Nous tenons à remercier les membres du Fonds Alpha qui ont contribué au succès de la 30e semaine québécoise de prévention du suicide en distribuant du matériel de sensibilisation au sein de différents établissements de la ville de Québec.



Match des Remparts

Les Remparts de Québec, le CPSQ, l'ACSM et l'AQPS se sont associés pour sensibiliser les gens à l'importance de la santé mentale dans le cadre d'un match à domicile.



Comité étudiant CPA de l'Université Laval

Le Comité étudiant CPA de l'Université Laval tenait son événement « CPA l'été mais... t'en as vraiment besoin », où Pierre-Yves McSween agissait à titre de conférencier. Les étudiants du Comité ont remis une partie des profits générés par cette activité au Centre de prévention du suicide de Québec, soit 2 200\$.



Convivio IGA Extra

Grâce au programme de dons de Convivio IGA extra, le Centre de prévention du suicide de Québec a reçu cette année un montant de 3 216,51\$ pour soutenir différents projets.

5.2. Semaine québécoise de prévention du suicide

Du 2 au 8 février dernier avait lieu la 30^e semaine québécoise de prévention du suicide. Le Centre de prévention du suicide de Québec avait une programmation bien remplie afin d'en faire la promotion. Tout au long de la Semaine nationale de prévention du suicide, plusieurs acteurs se sont mobilisés pour soutenir la cause. Affiches et articles de sensibilisation ont été distribués à de nombreux partenaires, notamment au sein d'établissements d'enseignement post-secondaire, de bibliothèques, de centres communautaires et du milieu hospitalier.

La Semaine a débuté le lundi 3 février avec la marche de sensibilisation à Wendake. Plus de 50 personnes de la Nation Huronne-Wendat étaient rassemblées pour cette activité.

Le mardi 4 février avait lieu la conférence de Jasmin Hains au théâtre de poche du Pavillon Maurice-Pollack à l'Université Laval. Endeuillé par suicide suite au décès de sa soeur, Jasmin Hains nous a partagé son parcours touchant. Très impliqué pour la cause, Jasmin est un modèle de résilience et une inspiration au dépassement. Malgré quelques problèmes physiques, Jasmin a complété le défi «Trail de la Muraille de Chine» organisé par Courir pour la vie, un organisme à but non-lucratif visant à donner une tribune supplémentaire à la prévention du suicide et favoriser la mobilisation de l'opinion publique face à la gravité de ce fléau. Il a terminé son périple avec une récolte de 32 000\$ qui seront utilisés, entre autres, pour former des sentinelles dans la ville de Québec.



Le mercredi 5 février, plus d'une quarantaine d'intervenants et intervenantes ont participé à notre deuxième édition du Déjeuner des partenaires. Sous la thématique « Intervention auprès de la clientèle récurrente », ce déjeuner a permis aux partenaires de différents milieux d'échanger à ce sujet, en plus d'établir des pistes d'intervention leur permettant de perfectionner leur approche.

L'annuelle soirée reconnaissance se déroulerait à l'Hôtel Le Bonne Entente le jeudi 6 février. Cette soirée avait pour objectif de souligner l'implication de nombreuses personnes à notre campagne majeure de financement, en plus de remercier tous ceux et celles qui, par une œuvre, une activité ou un don, ont supporté le Centre de prévention du suicide de Québec et sa Fondation. Au cours de la soirée, le prix Michael Sheehan, distinction soulignant l'implication exceptionnelle en prévention du suicide, a été remis à M. Mario Albert, M. François Dion et Mme Sylvie Paquette, les 3 coprésidents de notre campagne majeure de financement.



Finalement, une marche en collaboration avec Ça marche Doc! a été tenue le samedi 8 février à la Plage Jacques-Cartier. Le CPSQ était l'invité spécial de la marche du 8 février dernier dans le cadre de la semaine québécoise de prévention du suicide. Près de 50 personnes étaient présentes pour la cause.

5.3. Journée mondiale de la prévention du suicide

Le 10 septembre 2019, dans le cadre de la 17^e Journée mondiale de la prévention du suicide (JMPS), le Centre de prévention du suicide de Québec (CPSQ) a mobilisé, pour une deuxième année consécutive, plus d'une vingtaine d'établissements d'enseignement post-secondaire et de centres de formation professionnelle où travaillent et étudient pas moins de 25 000 personnes.

Sous le thème «Travaillons ensemble pour la prévention du suicide», quelques dizaines d'établissements scolaires à travers la Capitale-Nationale ont pris part une fois de plus à la JMPS. Chacun d'entre eux a tenu une activité spéciale faisant la promotion de la prévention du suicide. Le personnel enseignant ainsi qu'administratif a arboré l'autocollant de la JMPS, tandis que les membres de la direction portaient le ruban à l'effigie du CPSQ.



Le CPSQ a également livré une conférence destinée aux Sentinelles en prévention du suicide. Les membres des divers réseaux de Sentinelles ont été conviés à un 5 à 7 lors de la JMPS. Ce fut l'occasion de les remercier pour leur implication et de souligner la différence qu'ils font dans leur milieu.

5.4. Journée internationale des endeuillés par suicide

À l'occasion de la Journée internationale des endeuillés par suicide, le Centre de prévention du suicide de Québec (CPSQ) tenait une activité le dimanche 24 novembre à 11h30 au Domaine Maizerets. Animé par Jasmin Hains, cet événement intime a permis aux personnes endeuillées par suicide de se rassembler, d'échanger entre elles et d'écouter un témoignage-conférence livré par la famille Bouchard-Daniel sur le thème de vivre son deuil à sa façon dans le respect. Ces parents endeuillés se sont exprimés sur ce qui a été le plus difficile pour eux après cette grande perte, sur ce qui a été le plus aidant et ont expliqué par le fait même comment ils cheminent aujourd'hui.

« Il ne faut pas oublier qu'il y a une vie après. Il faut prendre soin de nous et penser à ceux qui restent aussi, sans jamais oublier celui qui est parti », mentionne Danielle Bouchard en se remémorant ses visites hebdomadaires au CPSQ durant l'année suivant le décès de son fils.



6. Fondation du Centre de prévention du suicide de Québec

La Fondation du Centre de prévention du suicide de Québec soutient financièrement le CPSQ dans la réalisation de sa mission afin que le taux de suicide dans la région de la Capitale-Nationale puisse diminuer.

Le fonctionnement du CPSQ étant financé à 80% par le Ministère de la santé et des services sociaux dans le cadre du Programme de soutien aux organismes communautaires (PSOC), certaines activités, telles que les programmes de prévention, les activités de sensibilisation et les kiosques d'information, doivent être soutenues financièrement par d'autres sources de revenus.

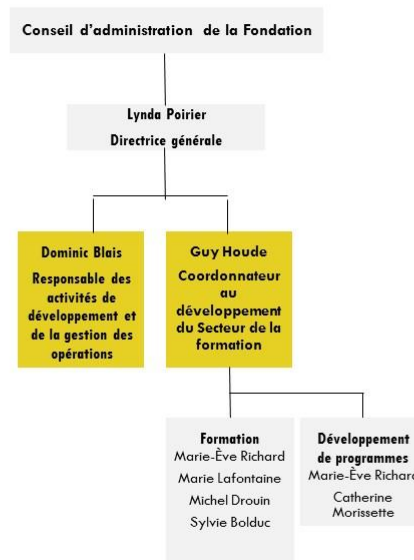
L'année 2019-2020 a notamment été marquée par la campagne majeure de financement chapeauté par la Fondation du Centre de prévention du suicide de Québec. L'impressionnante somme de 2 103 039\$ a été amassée grâce à un cabinet de campagne engagé pour la cause. La générosité des donateurs contribuera directement à réduire le nombre de décès par suicide dans la région de la Capitale-Nationale.

Quelques dossiers en rafale

- Comité de placement : Un comité a été mis sur pied pour établir la politique de placement qui guidera la gestion des actifs encaissés à la suite de la campagne majeure de financement.
- La Fondation en tant qu'employeur : Une demande de lettres patentes supplémentaires a été déposée et approuvée par le Registre des entreprises du Québec afin d'obtenir le statut d'employeur.
- Poste vacant : Avec le départ prévu de certains administrateurs, une analyse de besoins a été effectuée par les membres du conseil d'administration. Il a été possible d'identifier des compétences et des expertises spécifiques dans la sélection des prochains candidats.

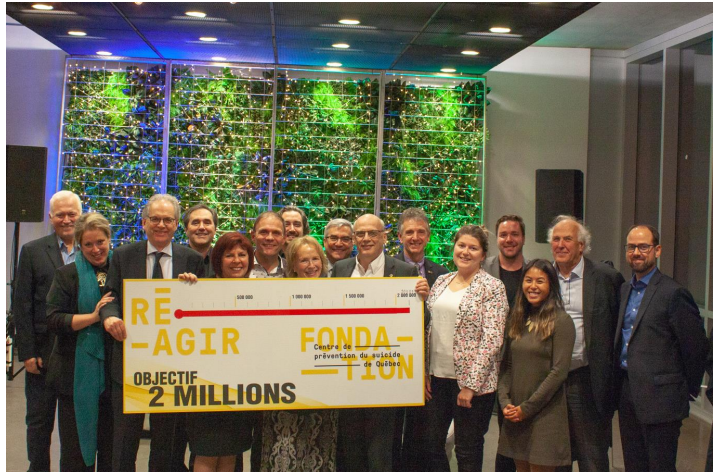
6.1. L'équipe de la Fondation

ORGANIGRAMME



6.2. Campagne majeure de financement

L'année 2019-2020 marque la fin de la campagne majeure de financement de la Fondation du Centre de prévention du suicide de Québec. Lancée en février 2019, la campagne avait pour objectif de recueillir la somme de 2 millions \$. Les donateurs ainsi que les membres du cabinet de campagne ont permis à la Fondation d'amasser un total de **2 103 039 dollars** pour la prévention du suicide.



Toutes les sommes amassées dans le cadre de la campagne permettront à la Fondation d'augmenter le déploiement de différents programmes de prévention auprès des publics les plus à risque, particulièrement les hommes et les jeunes, en plus d'assurer la formation de 580 sentinelles par année, dont le rôle est notamment de détecter les personnes suicidaires afin de les référer au CPSQ. La campagne avait également pour objectif de soutenir encore davantage les endeuillés, en plus d'assurer l'amélioration du parc informatique du CPSQ, afin d'intégrer le plus efficacement possible les nouvelles technologies en prévention du suicide.

La campagne, coprésidée par **Mario Albert**, vice-président exécutif de La Capitale – Assurance collective, **François Dion**, président et directeur général de Levio, et **Sylvie Paquette**, Administratrice de sociétés certifiée (ASC), était supportée par un cabinet de campagne engagé :

Monsieur Alex Létourneau, Président-directeur général chez Onit

Monsieur Christian Goulet, Conseiller stratégique chez Levio

Me Claude Côté, avocat chez Cain Lamarre

Monsieur Dominic Blais, Responsable des activités de développement de la Fondation

Me Frédéric Maltais, avocat chez Morency avocats

Monsieur Guy Houde, Conseiller au développement du secteur de la formation au Centre de prévention du suicide de Québec

Madame Lynda Poirier, Directrice générale du Centre de prévention du suicide de Québec et de sa Fondation

Madame Marie-Claude Lévesque, associée fiscalité entreprise chez KPMG

Monsieur Michel Gervais, Conseiller principal chez BNP Performance

Monsieur Miguel Yargeau, Pl. fin., associé chez Brassard Goulet Yargeau

Me Richard Gauthier, avocat chez Cain Lamarre et président du conseil d'administration de la Fondation

Monsieur Vincent Rochette, Co-fondateur & Spécialiste en financement d'entreprises chez BILAN INC.

La Fondation tient à souligner l'expertise et l'accompagnement de Madame Esther Tranchemontagne et de Monsieur Michel Gervais de BNP Performance Philanthropique tout au long de la campagne.

6.3. Programmes soutenus par la Fondation

En plus d'offrir des activités de formation, le CPSQ a développé des programmes de prévention du suicide adaptés à diverses clientèles. Ceux-ci ont pour objectif de travailler la crise suicidaire en amont, avant que celle-ci ne survienne.

Une dizaine de cibles ont été sélectionnées, notamment les hommes, les travailleurs de la santé et le personnel en uniforme. Grâce aux sommes amassées dans le cadre de la campagne majeure de financement, l'équipe de la Fondation a procédé à l'embauche d'une agente de recherche pour les programmes. Cette agente a comme mandat de développer de nouveaux outils de prévention, en plus de concevoir de nouvelles adaptations de programmes déjà existants permettant de rejoindre les clientèles ciblées.

6.3.1. Et moi, comment ça va ?

S'appuyant sur l'importance d'agir en amont de la crise suicidaire, « Et moi, comment ça va ? » est un programme destiné principalement aux hommes de 35 à 65 ans qui mise sur les aspects positifs de la masculinité, comme le sens des responsabilités et l'autonomie, afin de promouvoir des solutions qui correspondent à leur réalité, dans un ton franc et authentique. Dans les milieux de travail, « Et moi, comment ça va ? » utilise une analogie parlante, soit le coffre à outils, que l'on retrouve sur les affiches et le matériel promotionnel.



Le programme permet de sensibiliser chaque individu aux indicateurs de sa propre santé psychologique; il le fait réfléchir en vue de l'amener à poser des actions concrètes pour prendre soin de lui. Ainsi, le programme donne accès à des outils d'auto-évaluation, d'aide à la prise de décision et à la mise en action dans une perspective de maintien et d'amélioration de la santé psychologique.

Plus de 3 800 personnes en entreprise sensibilisées

Depuis sa création en 2017, le programme « Et moi, comment ça va ? » a rejoint plus de 3 800 personnes en entreprise. Au cours des prochains mois, des déclinaisons de ce programme seront développées pour de nouvelles cibles, particulièrement pour les aînés, les jeunes adultes, les femmes ainsi que le personnel en uniforme.

6.3.2. Semblables et différents

Semblables et différents est un programme de valorisation de la différence initiée par le CPSQ. Elle célèbre la différence afin qu'elle soit perçue comme une force, ce qu'elle est vraiment. Depuis la création du programme, plus de 2 000 jeunes ont été sensibilisés.

Ce programme cible les groupes suivants :

- les adolescents qui se sentent ou s'affirment différents (notamment les adolescents de minorités ethniques, de la diversité sexuelle, présentant des limitations fonctionnelles ou des problèmes de santé mentale);
- leurs proches, leurs parents, leurs professeurs et leurs intervenants;
- les jeunes qui adoptent des conduites d'intimidation à leur endroit.



www.cpsquebec.ca

Visionnez et partagez les vidéos de cette campagne

600 jeunes sensibilisés

36 ateliers dispensés

Les ateliers, d'une durée de 60 à 75 minutes, visent à :

- Informer les jeunes sur les différents enjeux entourant l'ouverture face à la différence ;
- Faire accroître le niveau de réflexion des jeunes en lien avec la thématique ;
- Inculquer une perception positive et valorisante de la différence.

Une adaptation pour jeunes adultes sera développée au cours des prochains mois.

6.3.3. Les amis de Zippy

Les amis de Zippy est un programme novateur et universel de promotion de la santé mentale en milieu scolaire. L'idée centrale du programme est d'intervenir tôt dans la vie des enfants, afin de les outiller en développant un répertoire plus riche de mécanismes d'adaptation et d'habiletés sociales, ce qui les aidera à mieux faire face aux difficultés qu'ils rencontreront au quotidien et à celles qui se présenteront à l'adolescence et à l'âge adulte.

Le programme est conçu pour les élèves de premier cycle du primaire. Celui-ci comporte six (6) modules, à raison de quatre (4) séances par module, qui montrent des problèmes et défis vécus au quotidien par les jeunes. Ceux-ci participent ensuite à des jeux, des dessins, des bricolages et des discussions.

Les recherches démontrent que les apprentissages socioémotionnels sont étroitement liés à l'amélioration des résultats scolaires et du climat de classe, et qu'ils sont souvent corollaire d'une diminution de violence à l'école.

Ce programme :

- est reconnu par l'Organisation mondiale de la santé (OMS) ;
- est implanté dans plus de 30 pays à travers le monde ;
- a touché plus de 1,3 million d'enfants à ce jour.

6.4. Formations et ateliers de sensibilisation dispensés par la Fondation

6.4.1. Formation « Agir en Sentinelle pour la prévention du suicide »

Les Sentinelles sont des adultes volontaires formés pour détecter la détresse psychologique dans leur milieu de vie et orienter la personne vers des ressources d'aide. Elles permettent de rejoindre les personnes en détresse qui ne réclament pas l'aide dont elles ont besoin. Elles sont formées et soutenues par le CPSQ et elles bénéficient de tous les outils nécessaires à l'accomplissement efficace de leur rôle. La formation développée par l'Association québécoise de prévention du suicide (AQPS), d'une durée de 7 heures, est offerte au CPSQ ou directement dans les milieux qui en font la demande.

Un des principaux objectifs de la campagne majeure de financement était de former un plus grand nombre de Sentinelles. Elles sont essentielles à la prévention du suicide. Les Sentinelles permettent de dresser un filet de sécurité à travers la région de la Capitale-Nationale puisqu'elles sont outillées à repérer les personnes vulnérables au suicide et à les orienter vers les ressources appropriées.



Au cours de l'année 2020-2021, malgré le contexte de pandémie, nous prévoyons une hausse du nombre de formations dispensées à la population. Celle-ci sera maintenant offerte gratuitement par le Centre de prévention du suicide de Québec.

6.4.2. Formation « Relayeur en prévention du suicide »

La formation Relayeur en prévention du suicide, créée par le CPSQ, s'insère dans un contexte de réseautage qui vise la prévention du suicide. Elle s'adresse à des professionnels qui, sans être des intervenants, sont néanmoins susceptibles d'être en contact avec des personnes suicidaires dans le cadre de leurs fonctions au travail. Cette formation d'une durée de 7 heures permet aux participants de dépister, guider et orienter les personnes aux prises avec la problématique du suicide.



6.4.3. Ateliers de sensibilisation

Les ateliers présentent des contenus qui s'adaptent à la diversité des milieux (étudiants du collégial ou universitaires, proches aidants, milieux gouvernementaux, organismes communautaires, cliniques médicales, etc.) et aux besoins exprimés. Leur durée varie de 1 h à 3 h selon la demande. Ces services sont soutenus par la Fondation du CPSQ.

Ateliers de sensibilisation	Kiosques d'informations
<ul style="list-style-type: none">• 13 ateliers• 500 personnes sensibilisées	<ul style="list-style-type: none">• 12 kiosques• 800 personnes sensibilisées

7. Communications

7.1. Médias sociaux



2 799 personnes aiment notre page *Facebook*, soit une croissance de près de 400 abonnés par rapport à l'an dernier.



163 personnes suivent notre page corporative LinkedIn, soit une croissance de plus de 60 abonnés comparativement à l'année précédente

7.2. Visibilité obtenue dans le cadre de la campagne majeure de financement

En plus de recueillir plus de 2,1M\$ pour la prévention du suicide, la campagne majeure de financement a permis à l'organisme d'accroître sa visibilité et sa notoriété à travers la région de la Capitale-Nationale.

Parution dans les journaux

Un partenariat a été conclu avec le Groupe Capitales Médias dans le cadre de la campagne majeure de financement. Afin de promouvoir celle-ci, des bandeaux imprimés sont parus dans le journal *Le Soleil* à 20 reprises, générant une portée approximative de **3 690 000** impressions. En lien avec cette collaboration, un article de deux pages présentant les services du CPSQ et les objectifs de la campagne majeure de la Fondation a été rédigé.



Parallèlement à cette offensive publicitaire, les mêmes bandeaux ont été publiés 21 fois dans les journaux hebdomadaires de Metro Media, générant plus de **900 000** impressions.

Remerciements aux donateurs

Un plan de reconnaissance a été mis sur pied afin de remercier les donateurs qui ont contribué à la campagne majeure de financement. Au cours du mois de décembre, nous avons fait paraître quatre publications dans le *Journal de Québec*.

Visibilité accordée

- Donateurs exemplaires : ½ page
- Donateurs majeurs : ½ page
- Donateurs importants : ¼ page
- Donateurs spéciaux : ¼ page

Merci à nos généreux donateurs

FONDA-TION
Centre de prévention du suicide de Québec

CAMPAGNE MAJEURE DE FINANCEMENT 2018-2023

DONATEURS EXEMPLAIRES «250 000\$ ET PLUS»

NORMAND LORD
PRÉSIDENT ET CEO
CHEZ STACE
300 000\$

Stace
ÉQUIPEMENT D'ÉQUIPEMENTS
ET SERVICES ASSURÉS

DONATEUR ANONYME

Nous désirons remercier nos généreux donateurs pour leur grande humanité.

FAIRE UN DON POUR SOUTENIR NOTRE CAMPAGNE MAJEURE DE FINANCEMENT
[HTTPS://WWW.CPSQUEBEC.CA/FAIRE-UN-DON/](https://www.cpsquebec.ca/faire-un-don/)

DON PAR CHEQUE
Il est également possible de nous faire parvenir votre don par chèque par la poste ou de communiquer avec nous par téléphone.
1310, 1ère Avenue Québec (Québec) G1L 3L1
418 683-0933

FONDA-TION
Centre de prévention du suicide de Québec

CAMPAGNE MAJEURE DE FINANCEMENT 2018-2023

DONATEURS MAJEURS «100 000\$ À 249 999\$»

La Capitale
Assurance et services financiers

Desjardins
UN DON DE 150 000 \$

levo
AFFAIRES TECHNOLOGIQUES
UN DON DE 100 000 \$

SÉMINAIRE DE QUÉBEC

Nous désirons remercier nos généreux donateurs pour leur grande humanité.

FAIRE UN DON POUR SOUTENIR NOTRE CAMPAGNE MAJEURE DE FINANCEMENT
[HTTPS://WWW.CPSQUEBEC.CA/FAIRE-UN-DON/](https://www.cpsquebec.ca/faire-un-don/)

DON PAR CHEQUE
Il est également possible de nous faire parvenir votre don par chèque par la poste ou de communiquer avec nous par téléphone.
1310, 1ère Avenue Québec (Québec) G1L 3L1
418 683-0933

FONDA-TION
Centre de prévention du suicide de Québec

CAMPAGNE MAJEURE DE FINANCEMENT 2018-2023

DONATEURS IMPORTANTS «25 000\$ À 99 999\$»

POWER CORPORATION DU CANADA

CAIN LAMARRE
AVOCATS & NOTAIRES

YQB Aéroport international Jean-Lesage de Québec
Le passager avant tout*

brassard goulet yargeau
SERVICES FINANCIERS INTÉGRÉS INC.
UN DON DE 50 000 \$

Jeffery Hale FONDATION

Dallaire

[intact]

SSQ assurance
UN DON DE 50 000 \$

Fondation RBC
UN DON DE 33 000 \$

iA Groupe financier

Caisse de dépôt et placement du Québec
UN DON DE 30 000 \$

FONDATION familiprix
UN DON DE 25 000 \$

BANQUE NATIONALE

VILLE DE QUÉBEC

PROMUTUEL

DONATEUR ANONYME
UN DON DE 25 000 \$

Nous désirons remercier nos généreux donateurs pour leur grande humanité.

FAIRE UN DON POUR SOUTENIR NOTRE CAMPAGNE MAJEURE DE FINANCEMENT
[HTTPS://WWW.CPSQUEBEC.CA/FAIRE-UN-DON/](https://www.cpsquebec.ca/faire-un-don/)

FONDA-TION
Centre de prévention du suicide de Québec

CAMPAGNE MAJEURE DE FINANCEMENT 2018-2023

DONATEURS SPÉCIAUX « 5 000\$ À 24 999\$ »

- Mario Albert et Carmen Dion
- Ameublements Tanguay
- Bilodeau immobilier
- BMO Groupe Financier
- Martin Olivier Boiteau
- Yvon Charest
- Club Rotary de Québec
- Conseils PPI
- Claude Côté
- Claude Dussault
- EY
- Fondation Dupont
- Fondation Suzanne et Jean-Robert Leclerc
- Richard Gauthier
- GM Développement
- Groupe Desgagnés
- Marie-Claude Lévesque
- Denis Mercier
- Optima Santé globale
- Sylvie Paquette
- Stein Monast
- Sun Life
- François Tardif
- Télus
- Daniel Têtu
- Michel Tremblay

• Donateurs anonymes (3)

Nous désirons remercier nos généreux donateurs pour leur grande humanité.

FAIRE UN DON POUR SOUTENIR NOTRE CAMPAGNE MAJEURE DE FINANCEMENT
[HTTPS://WWW.CPSQUEBEC.CA/FAIRE-UN-DON/](https://www.cpsquebec.ca/faire-un-don/)



cpsquebec.ca
facebook.com/cpsdequebec

Rapport annuel pour la période
du 1^{er} avril 2011 au 31 mars 2020

Le CPSQ tient à remercier le *Ministère de la Santé et des Services sociaux* pour son soutien financier dans le cadre du *Programme de soutien aux organismes communautaires (PSOC)*.

Québec 